



El ambiente
es de todos

Minambiente

BOLETÍN HIDROMETEOROLÓGICO DE LA MOJANA

San Marcos, Sucre 22 de febrero de 2021

Hora de la actualización: 12:00 HLC

BOLETÍN No: 275

CONTENIDO

1. CONDICIONES METEOROLÓGICAS

1.1 CONDICIONES METEOROLÓGICAS PRECEDENTES

1.2 CONDICIONES METEOROLÓGICAS ACTUALES

1.3 PRONÓSTICO METEOROLÓGICO DIARIO

2. CONDICIONES HIDROLÓGICAS

2.1 CONDICIONES HIDROLÓGICAS ANTECEDENTES

2.2 CONDICIONES HIDROLÓGICAS ACTUALES

2.2.1 SUBZONA HIDROGRÁFICA DEL RÍO SAN JORGE - CUENCA ALTA

2.2.2 SUBZONA HIDROGRÁFICA DEL RÍO SAN JORGE - CUENCA BAJA

2.2.3 SUBZONA HIDROGRÁFICA DEL RÍO NECHÍ - CUENCA BAJA

2.2.4 DIRECTOS AL BAJO CAUCA - CIÉNAGA LA RAYA ENTRE EL RÍO NECHÍ Y EL BRAZO DE LOBA

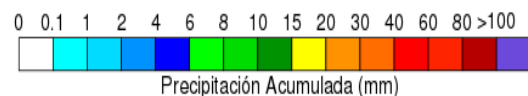
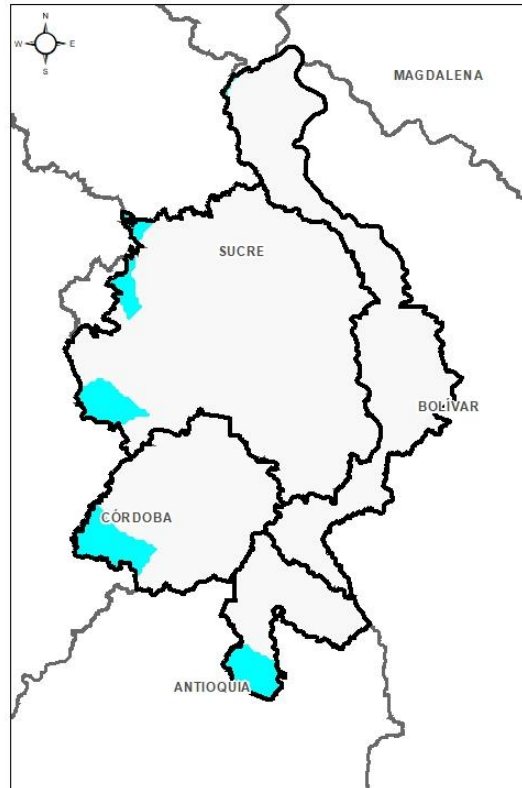
2.2.5 DIRECTOS AL CAUCA ENTRE PTO. VALDIVIA Y RÍO NECHÍ

2.2.6 DIRECTOS AL BAJO MAGDALENA ENTRE EL BANCO Y EL PLATO

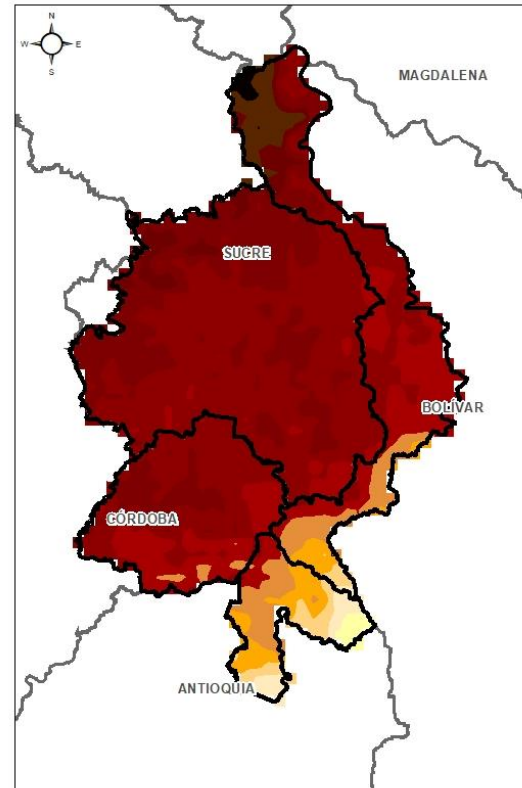
El Centro Regional de Pronóstico y Alertas Tempranas de la Mojana - CRPA La Mojana, busca fortalecer el sistema de alertas tempranas a través de un continuo monitoreo de las condiciones hidrometeorológicas, la generación de pronósticos meteorológicos y la difusión de alertas para la comunidad y los diferentes sectores productivos de la región.

Esta iniciativa hace parte de los proyectos "Reducción del riesgo y la vulnerabilidad frente al cambio climático en la región de La Depresión Momposina", financiado por el *Adaptation Fund* y "*Mojana, clima y vida*", financiado por el Fondo Verde del Clima, implementados por el Ministerio de Ambiente, el Fondo de Adaptación y el PNUD, en alianza con CORPOMOJANA e IDEAM.

1.1 CONDICIONES METEOROLÓGICAS ANTECEDENTES

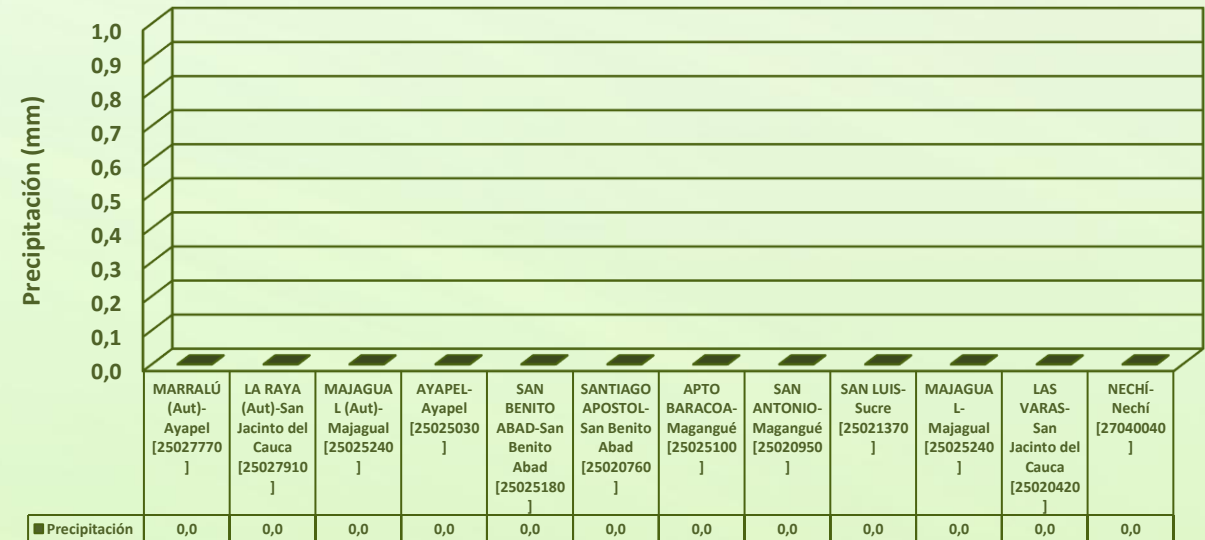


Precipitación estimada acumulada
19/02/2021 (07:00) – 20/02/2020 (07:00).
Fuente: IDEAM



Temperatura superficial máxima por
estimación Satelital 19/02/2021
Fuente: IDEAM

Lluvia Registrada el 19 febrero de 2021

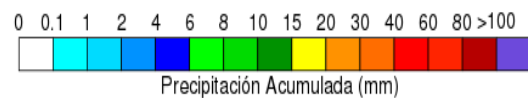
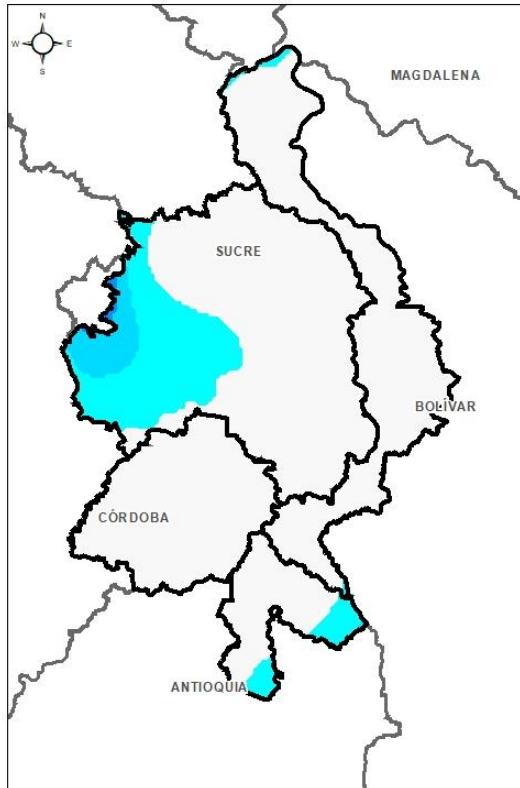


RESUMEN DE CONDICIONES DEL DÍA 19 DE FEBRERO

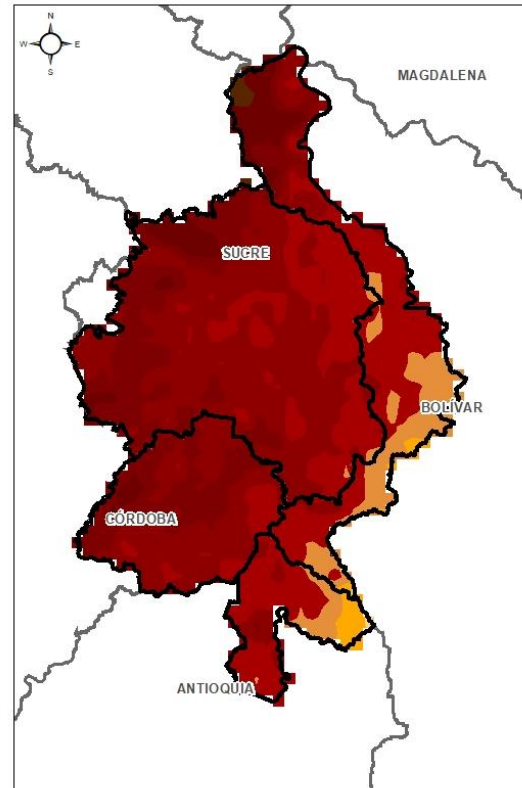
Precipitación: durante la jornada diurna del 19 de febrero prevaleció condición seca, luego durante la noche se incrementó la nubosidad generando unas lluvias sobre sectores de los municipios de San Benito Abad, Caimito, San Marcos, acompañadas de descargas eléctricas.

Temperatura: Se registró una temperatura máxima de 37,2°C el día 19 de febrero a las 15:00 horas en el municipio de San Marcos y una mínima de 23,1°C en la madrugada del 20 de febrero en el municipio de Ayapel.

1.1 CONDICIONES METEOROLÓGICAS ANTECEDENTES

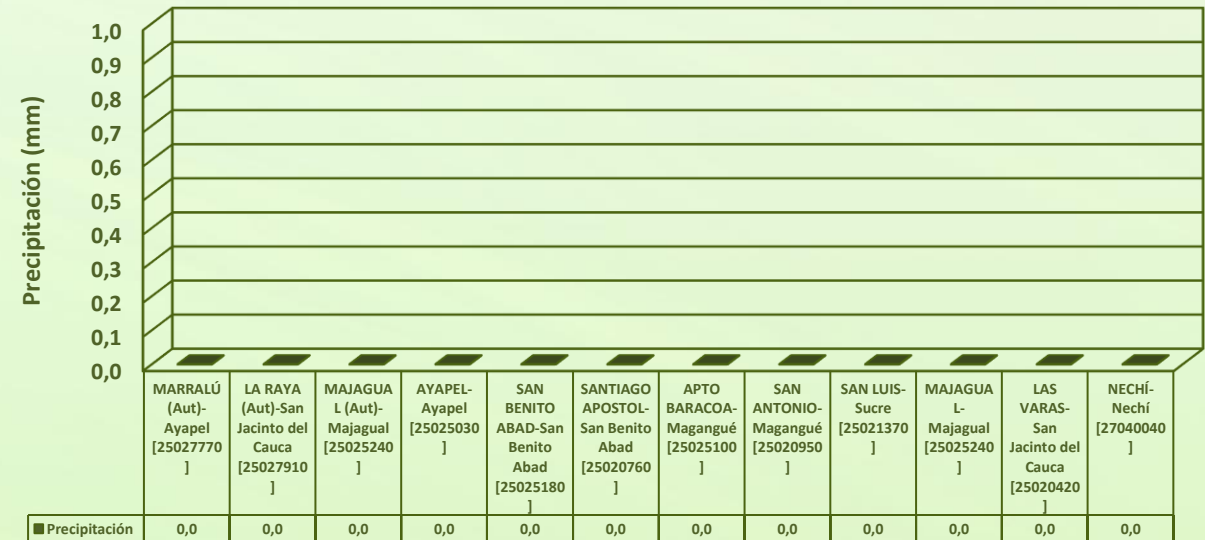


Precipitación estimada acumulada
20/02/2021 (07:00) – 21/02/2020 (07:00).
Fuente: IDEAM



Temperatura superficial máxima por
estimación Satelital 20/02/2021
Fuente: IDEAM

Lluvia Registrada el 20 febrero de 2021

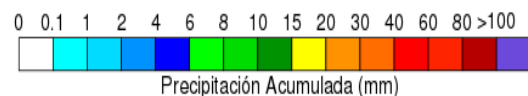
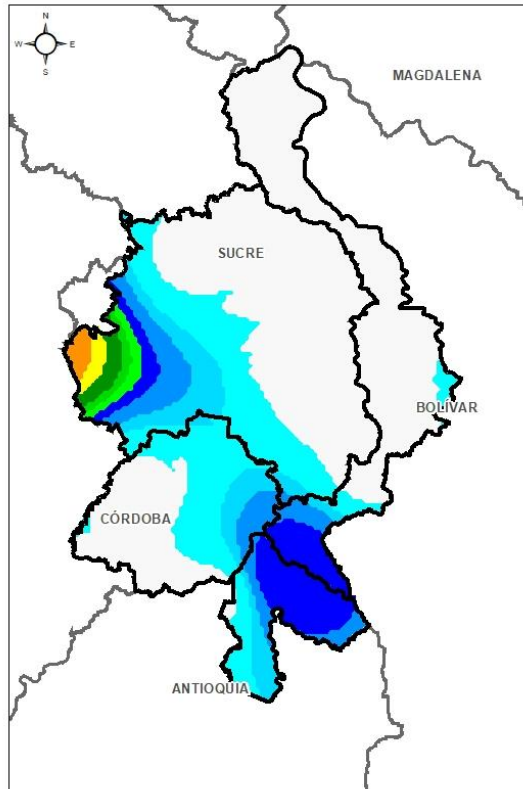


RESUMEN DE CONDICIONES DEL DÍA 20 DE FEBRERO

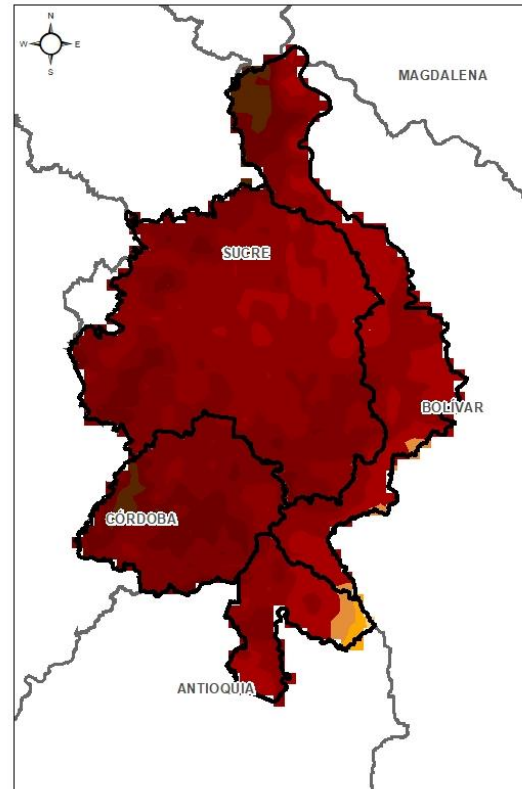
Precipitación: no se registraron lluvias en la región.

Temperatura: Se registró una temperatura máxima de 36,5°C el día 20 de febrero a las 15:00 horas en el municipio de Ayapel y una mínima de 22,8°C en la madrugada del 21 de febrero ambos registros en el municipio de Ayapel.

1.1 CONDICIONES METEOROLÓGICAS ANTECEDENTES

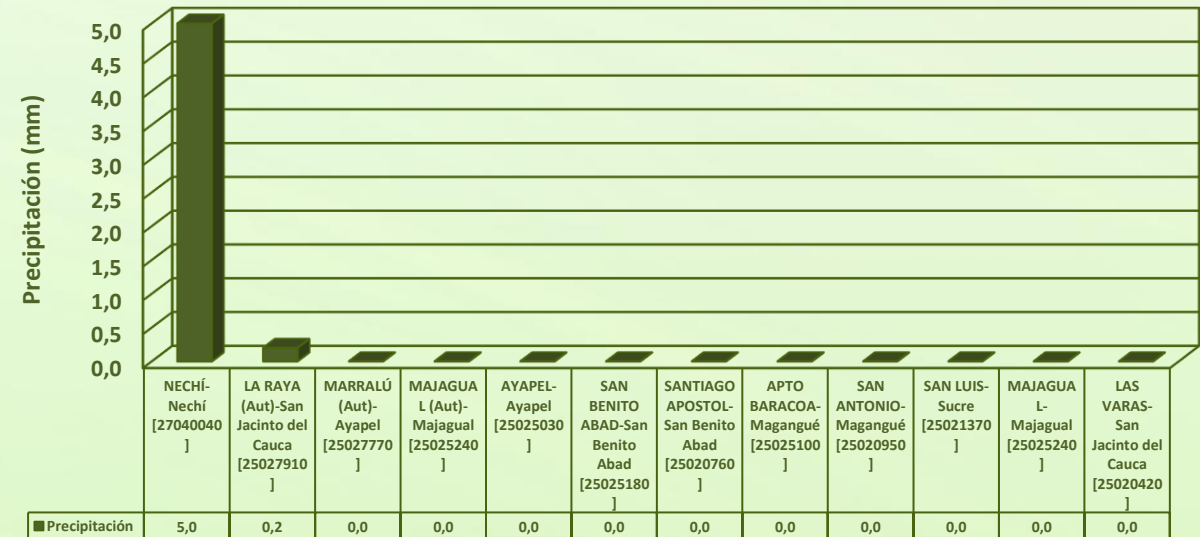


Precipitación estimada acumulada
21/02/2021 (07:00) – 22/02/2020 (07:00).
Fuente: IDEAM



Temperatura superficial máxima por
estimación Satelital 21/02/2021
Fuente: IDEAM

Lluvia Registrada el 21 febrero de 2021



RESUMEN DE CONDICIONES DEL DÍA 21 DE FEBRERO

Precipitación: Durante la jornada de ayer prevaleció la condición seca en toda la jornada, con cielo despejado entre la mañana y la tarde, y parcialmente nublado en horas de la noche y madrugada. La estación que tuvo mayor registro de lluvia fue en Nechí con 5 mm.

Temperatura: Se registró una temperatura máxima de 36,8°C el día 21 de febrero a las 15:00 horas y una mínima de 23,9°C en la madrugada del 22 de febrero, ambos registros en el municipio de Ayapel.

1.2 CONDICIONES METEOROLÓGICAS ACTUALES

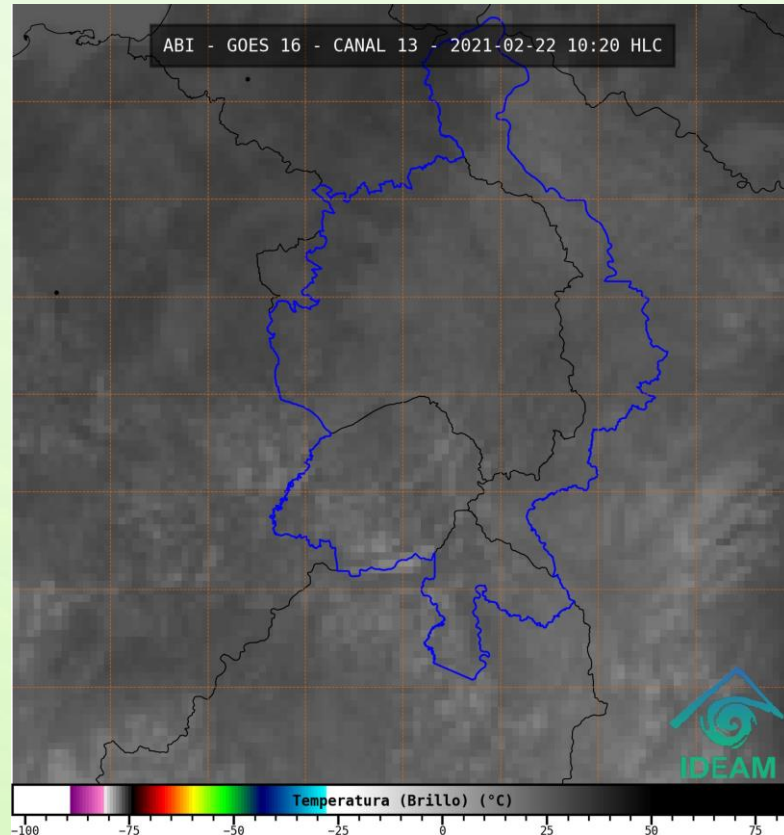


Imagen de satélite IR 10:20 HLC
Fuente: IDEAM

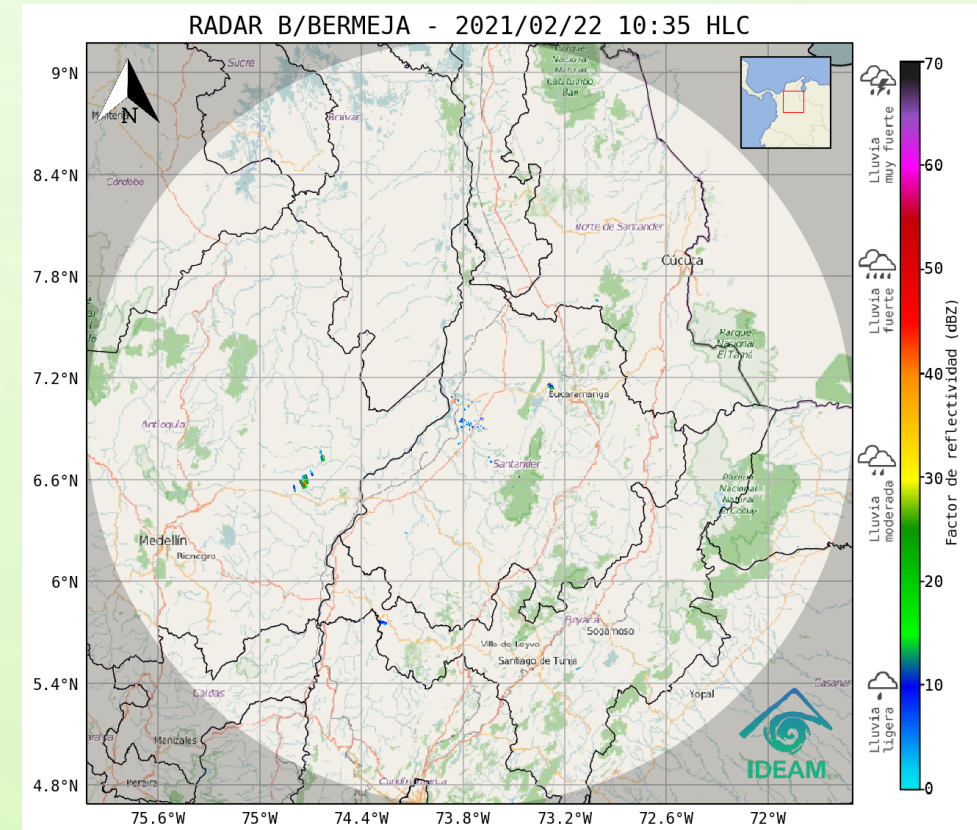


Imagen de radar 10:35 HLC
Fuente: IDEAM

Recientemente, predomina el tiempo seco acompañado de cielo despejado.

1.3 PRONÓSTICO METEOROLÓGICO



TARDE DEL 22 DE FEBRERO



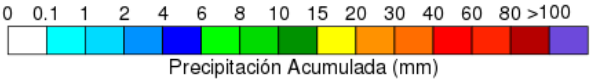
NOCHE DEL 22 DE FEBRERO



MADRUGADA DEL 23 DE FEBRERO

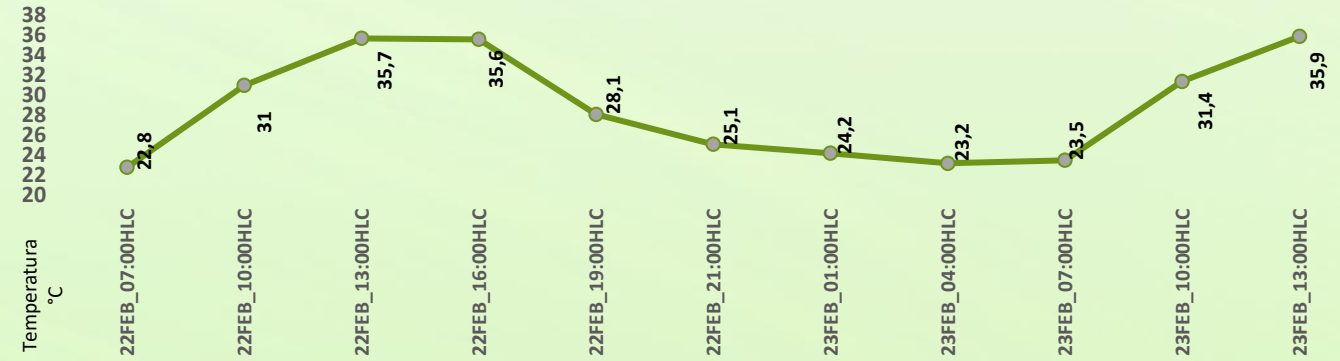


ACUMULADO DEL 22 AL 23 DE FEBRERO



Precipitación Acumulada (mm)

Día	Jornada	Temperatura Máxima	Nubosidad	Tipo de Precipitación	Probabilidad de Lluvia(%)
LUNES 22 DE FEBRERO	Tarde	36°C	Despejado	Sin Lluvias	10%
	Noche	25°C	Parcialmente Nublado	Sin Lluvias	20%



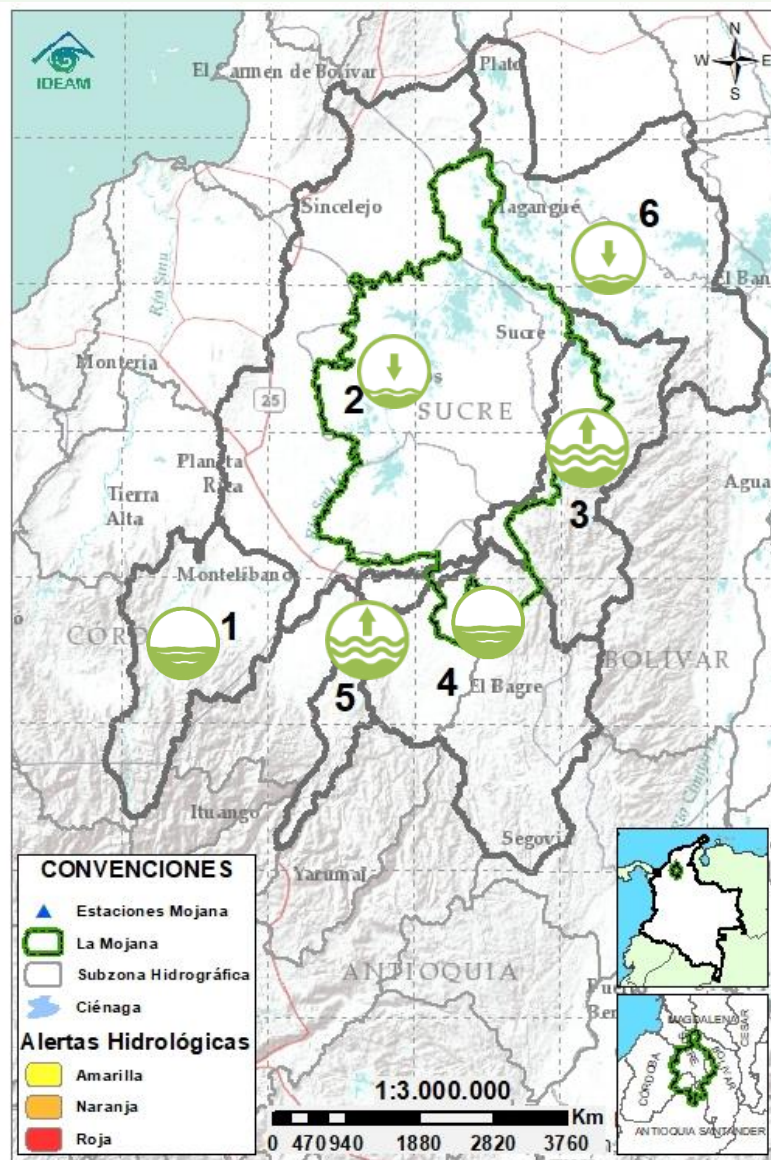
Pronóstico de temperaturas medias para los próximos 02 días; Fuente IDEAM

PRONÓSTICO PARA EL LUNES 22 DE FEBRERO

Precipitación: Para hoy, se prevé buen tiempo en todas las jornadas, tanto diurna como nocturna, con cielo entre despejado y parcialmente nublado y altas temperaturas.









Temperatura: Las temperaturas máximas oscilarán entre los 35°C y 36°C y las mínimas entre los 22°C y 25°C. Las sensaciones térmicas máximas estimadas oscilarán entre los 37°C y 38°C.

2.1 CONDICIONES HIDROLÓGICAS ANTECEDENTES



Condiciones hidrológicas antecedentes para el 21/02/2021

CONVENCIONES DE TERMINOS HIDROLÓGICOS

	Lluvias	Lluvias antecedentes intensas o continuas y/o pronóstico de las mismas, las cuales pueden generar crecientes súbitas en los ríos principales y sus afluentes.
	Descenso	Condición de disminución de niveles.
	Ascenso	Condición de aumento de niveles.
	Creciente súbita	Fenómeno natural que se presenta en los ríos de montaña como consecuencia de la ocurrencia de lluvias intensas o torrenciales en zonas de alta pendiente del cauce principal y sus afluentes.
	Tránsito de crecientes	Es el desplazamiento de una onda de creciente de aguas arriba hacia aguas abajo de la corriente.
	Creciente por desembalse	Proceso de tránsito del flujo de agua por descarga controlada desde un embalse.
	Inundación	Aumento en los niveles y/o caudales de los cuerpos de agua que superan la capacidad máxima de transporte o modificación de la sección transversal que la reduce, ocasionando el desbordamiento e inundación de sus zonas aledañas.
	Niveles estables	No se presentan fluctuaciones considerables de nivel del cuerpo de agua.



Alerta ROJA

PARA TOMAR ACCIÓN Advierte a los sistemas de prevención y atención de desastres sobre la amenaza que puede ocasionar un fenómeno con efectos adversos sobre la población, el cual requiere la atención inmediata por parte de la población y de los cuerpos de atención y socorro. Se emite una alerta sólo cuando la identificación de un evento extraordinario indique la probabilidad de amenaza inminente y cuando la gravedad del fenómeno implique la movilización de personas y equipos, interrumpiendo el normal desarrollo de sus actividades cotidianas.



Alerta NARANJA

PARA PREPARARSE Indica la presencia de un fenómeno. No implica amenaza inmediata y como tanto es catalogado como un mensaje para informarse y prepararse. El aviso implica vigilancia continua ya que las condiciones son propicias para el desarrollo de un fenómeno, sin que se requiera permanecer alerta.



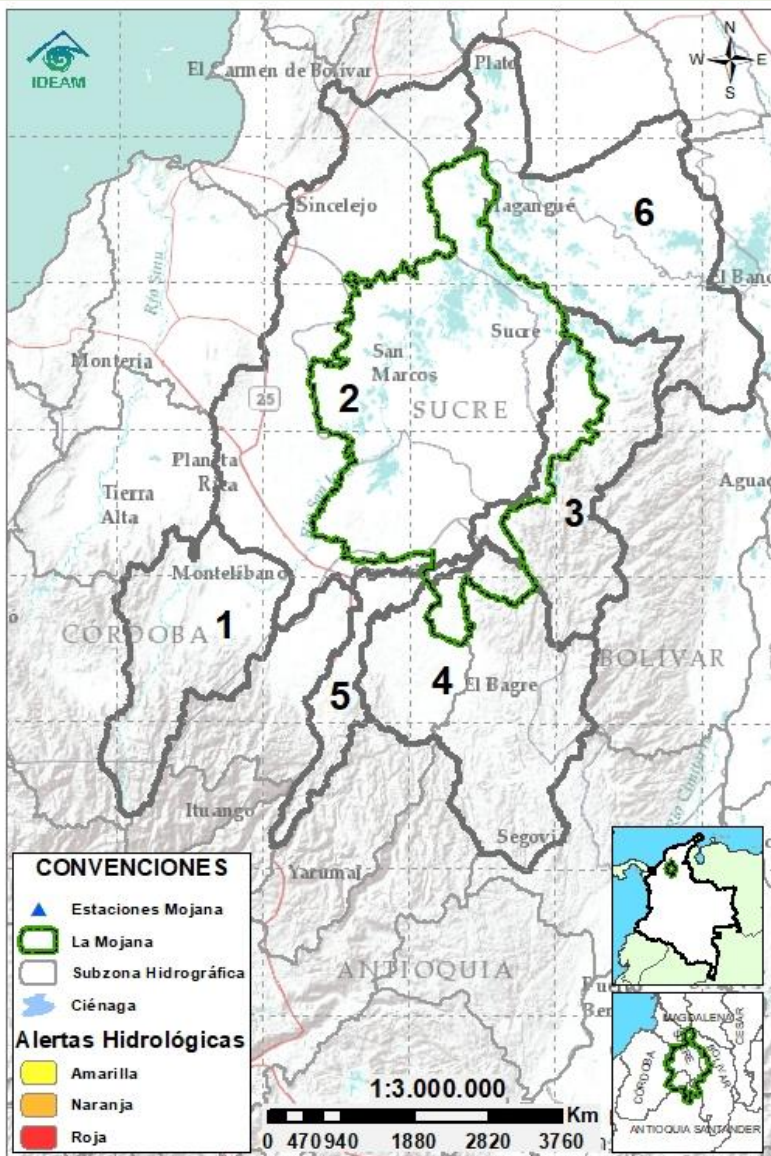
Alerta AMARILLA

PARA INFORMARSE Es un mensaje oficial por el cual se difunde información. Por lo regular se refiere a eventos observados, registrados o registrados y puede contener algunos elementos de pronóstico a manera de orientación. Por sus características pretéritas y futuras difiere del aviso y de la alerta, y por lo general no está encaminado a alertar sino a informar.

SIN ALERTA La información que se suministra se encuentra fuera de los umbrales de alerta.



CONDICIONES HIDROLÓGICAS ACTUALES



Descripción condiciones hidrológicas: descenso en el río Cauca en el tramo que recorre Valdivia, Cáceres y Caucasia, tras el incremento presentado desde la tarde del viernes y durante el fin de semana, el cual se encuentra en tránsito por los municipios de Nechí, San Jacinto del Cauca y Guaranda, donde se registra ascenso de nivel; para las próximas horas, se prevé que inicie fase de descenso en estos últimos municipios. En el río San Jorge persisten niveles estables; mientras que el sistema de ciénagas y caños de la cuenca baja sigue descendiendo, donde se destaca la alerta puntual por niveles bajos en el casco urbano de Majagual, ya que el caño Mojana presenta niveles muy bajos.

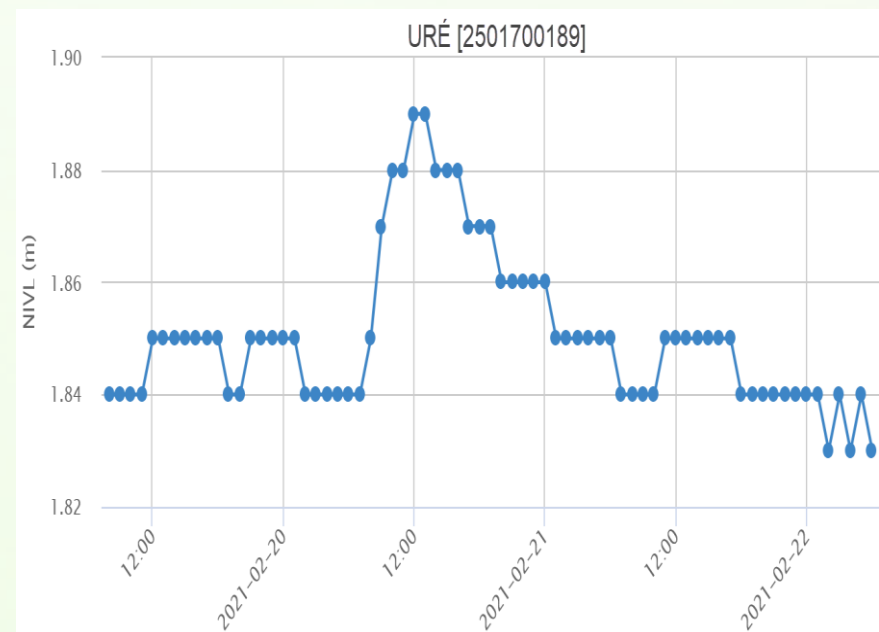
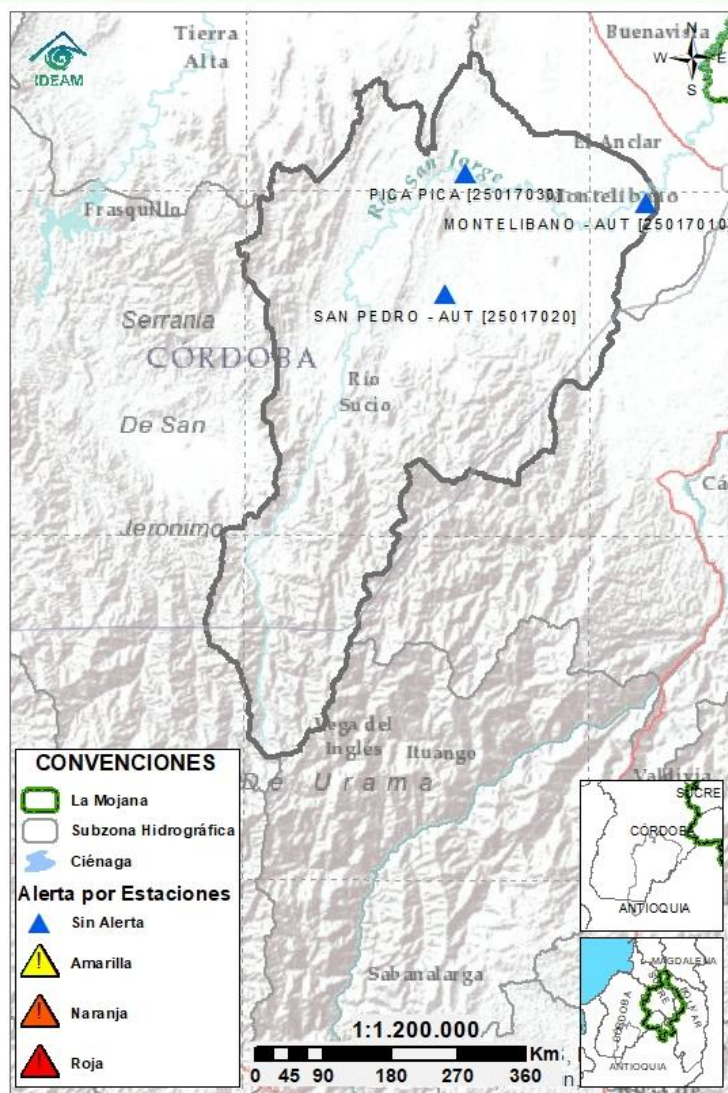
Alerta	Zona Hidrográfica		Subzona o Cuenca Hidrográfica	Condición predominante		Descripción de la alerta hidrológica
Sin alerta	1	Bajo Magdalena-Cauca - San Jorge	Alto San Jorge		Niveles estables	Niveles estables en la cuenca alta del río San Jorge y en sus aportantes (ríos San Pedro y Uré), condición predominante para las próximas horas.
Sin alerta	2	Bajo Magdalena-Cauca - San Jorge	Bajo San Jorge		Niveles estables	Niveles estables en el río San Jorge; mientras que en el sistema cenagoso y de caños se mantiene la condición de descenso gradual. Se destaca la alerta puntual por niveles bajos en el caño Mojana, a la altura del casco urbano de Majagual.
Sin alerta	3	Bajo Magdalena-Cauca - San Jorge	Directos al Bajo Cauca-ciénaga La Raya entre el río Nechí y Brazo de Loba		Niveles en ascenso	Ascenso del río Cauca entre Nechí y Guaranda, por los aportes de caudal provenientes de los Directos al Cauca entre Pto. Valdivia y río. Se prevé que para las próximas horas inicie la fase de descenso.
Sin alerta	4	Nechí	Bajo Nechí y Directos al Bajo Nechí		Niveles estables	Niveles estables en el río Nechí y sus aportantes, a la altura de los municipios de Segovia, Zaragoza, El Bagre y Nechí.
Sin alerta	5	Cauca	Directos al Cauca entre Pto. Valdivia y río Nechí		Niveles en descenso	Descenso en el río Cauca a la altura de los municipios de Valdivia, Tarazá, Cáceres, Caucasia y Nechí; condición predominante para las próximas horas.
Sin alerta	6	Bajo Magdalena	Directos Bajo Magdalena entre El Banco y Plato		Niveles en descenso	Niveles en descenso en el río Magdalena y en el Brazo de Mompós; mientras que en el Brazo de Loba se registra un ligero incremento en el tramo comprendido entre Pinillos y Santa Ana.

Nota 1: Las alertas hidrológicas pueden ser corregidas y/o actualizadas en el futuro. No representa una certificación oficial del IDEAM.

Nota 2: Es probable que los eventos hidrológicos reportados en las alertas emitidas no se estén presentando sobre los ríos principales sino sobre sus afluentes.

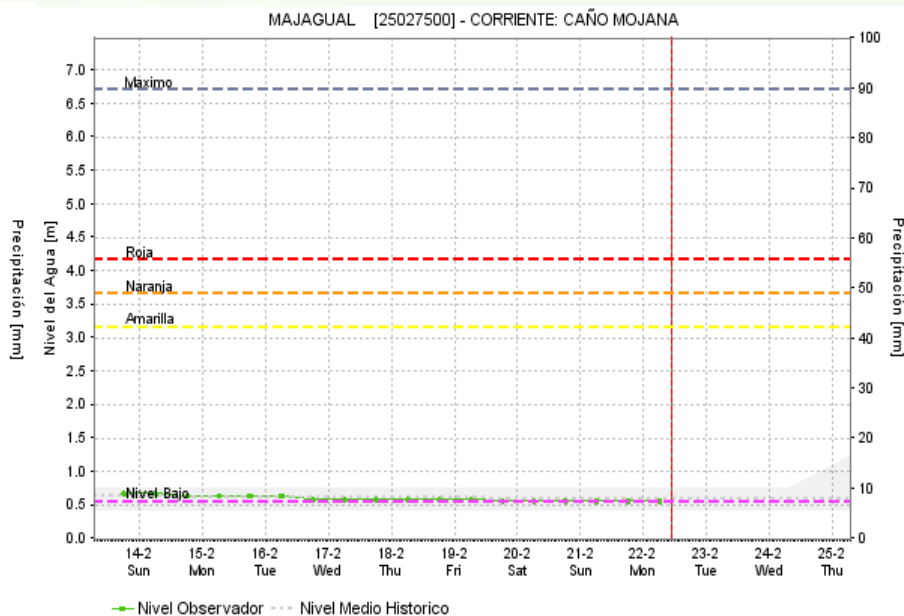
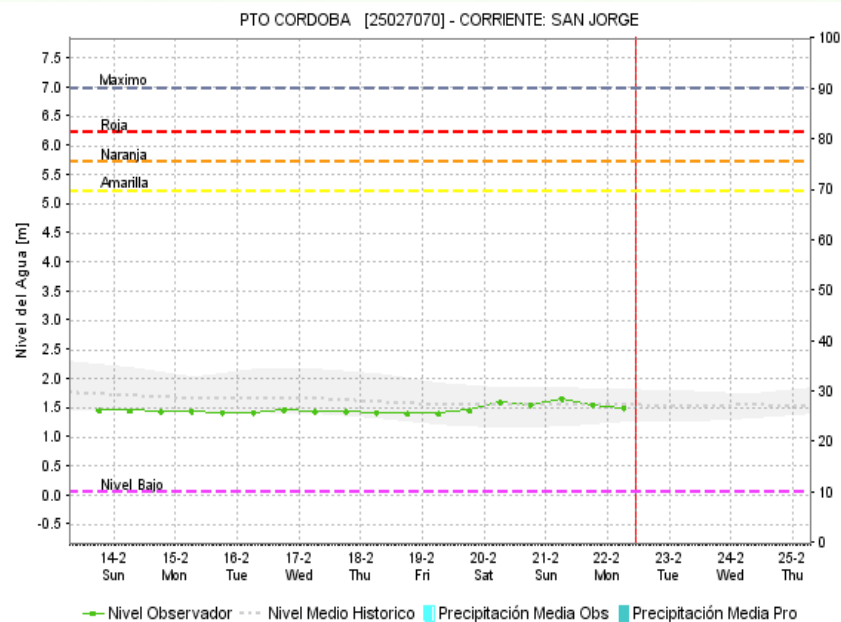
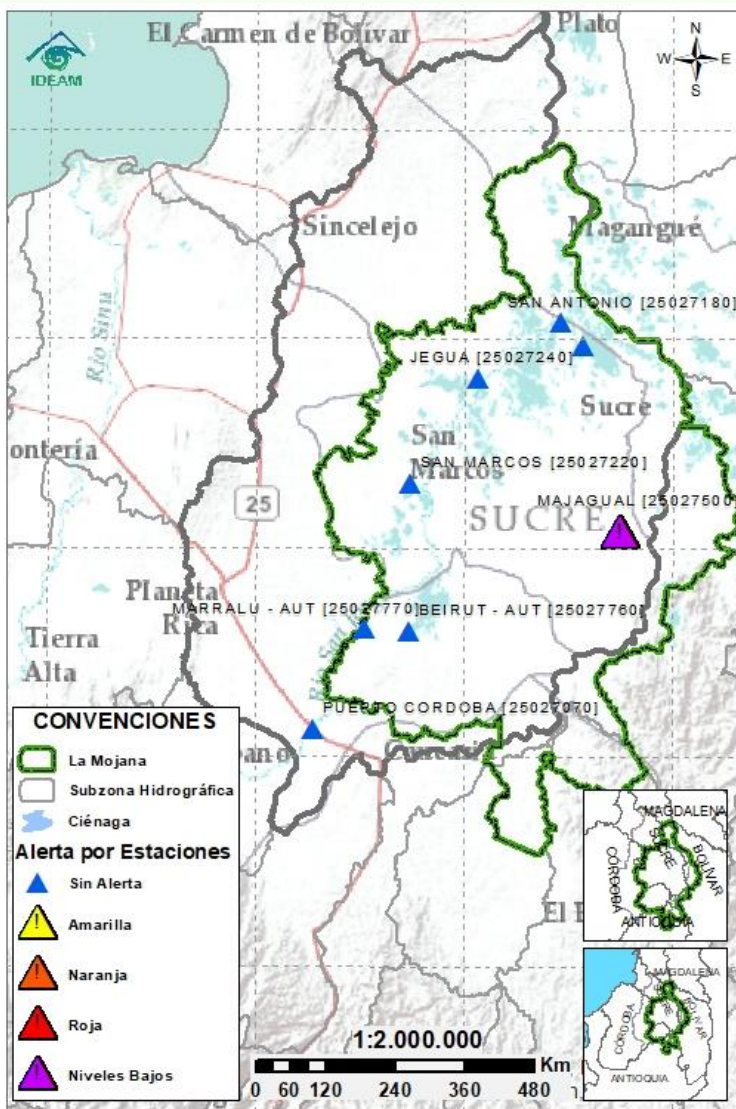
Nota 3: El IDEAM recomienda a la población ribereña estar muy atenta al comportamiento de los niveles de los ríos y atender las recomendaciones que la Unidad Nacional de Gestión del Riesgo de Desastres (UNGRD) emita para la implementación de medidas de contingencia ante posibles afectaciones por desbordamientos e inundaciones.

2.2.1 SUBZONA HIDROGRÁFICA DEL RÍO SAN JORGE CUENCA ALTA



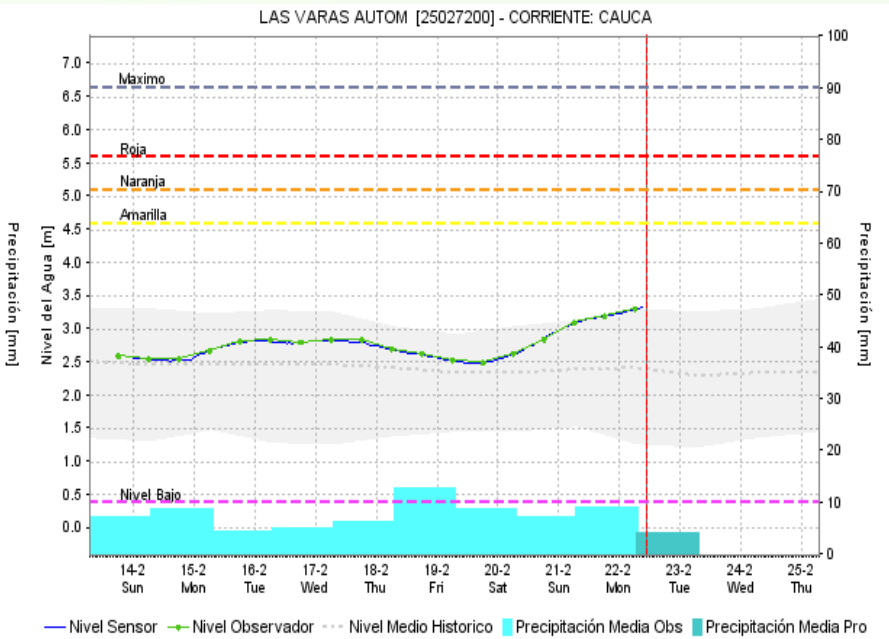
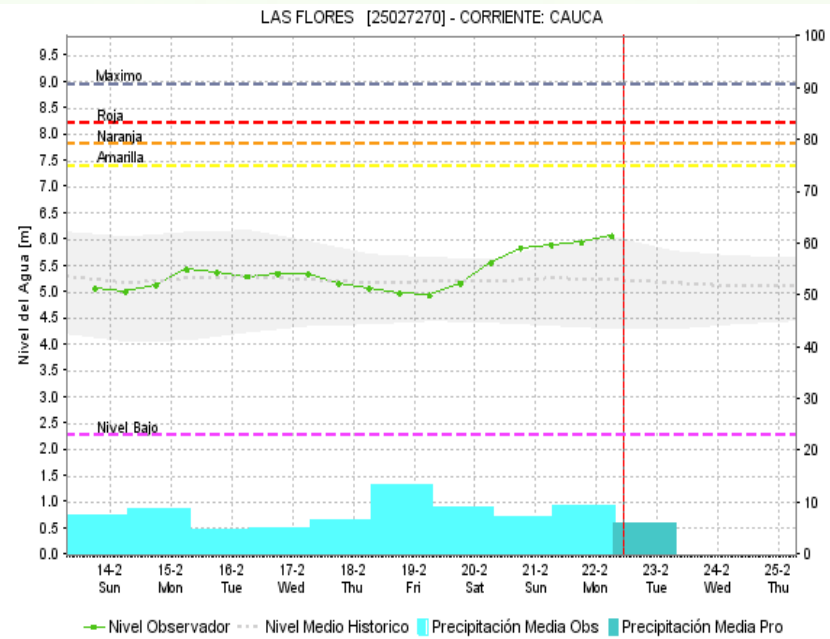
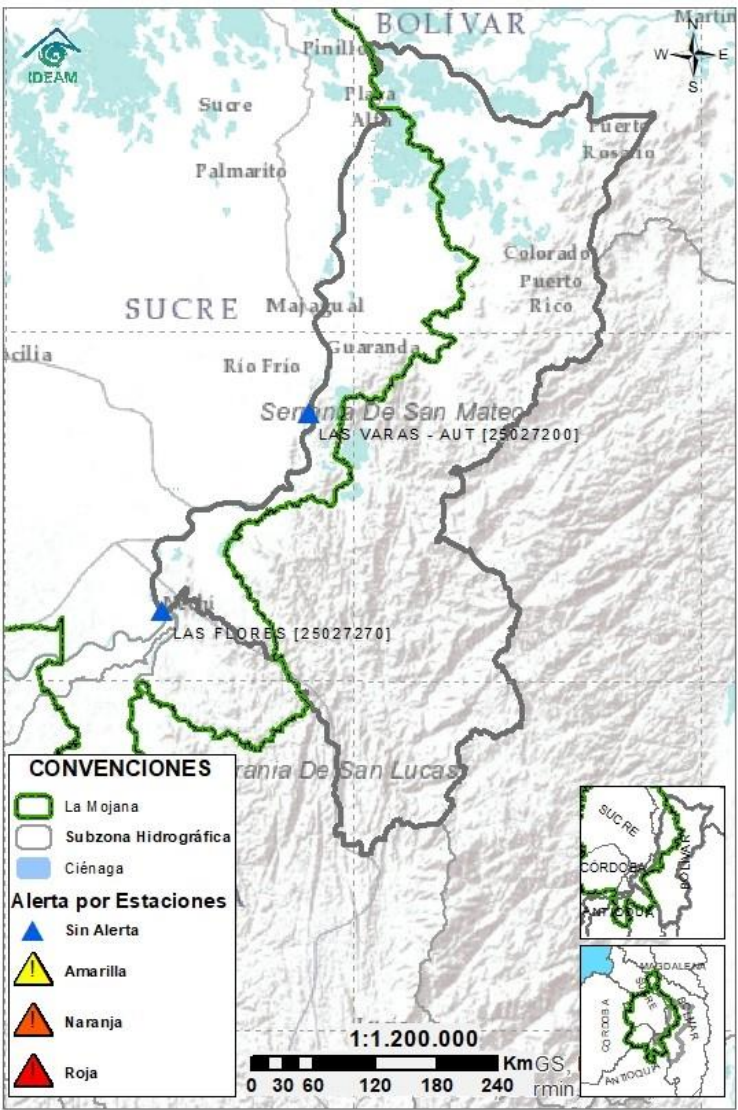
Subzona hidrográfica	Alerta	Descripción
Cuenca alta del río San Jorge	Sin alerta	Niveles estables en el río San Jorge, en el tramo que recorre los municipios de Pica Pica Nuevo y Montelibano, tras el ligero incremento registrado durante el fin de semana. En los tributarios San Pedro (Puerto Libertador) y Uré (San José de Uré), se mantienen igualmente niveles estables.

2.2.2 SUBZONA HIDROGRÁFICA DEL RÍO SAN JORGE CUENCA BAJA



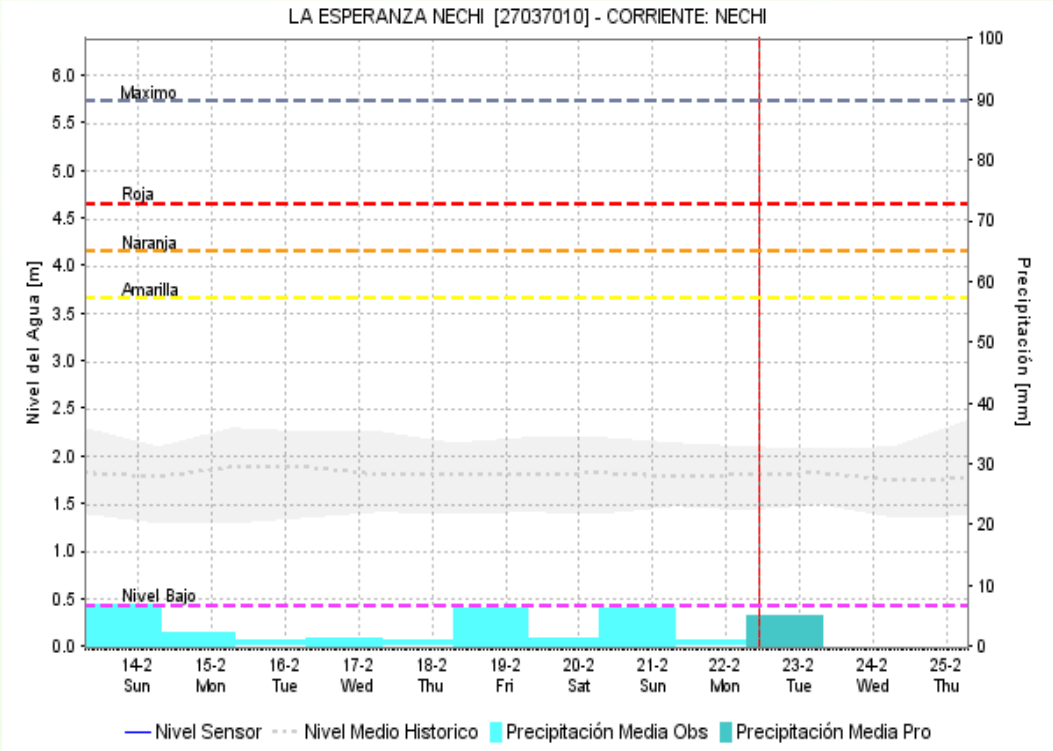
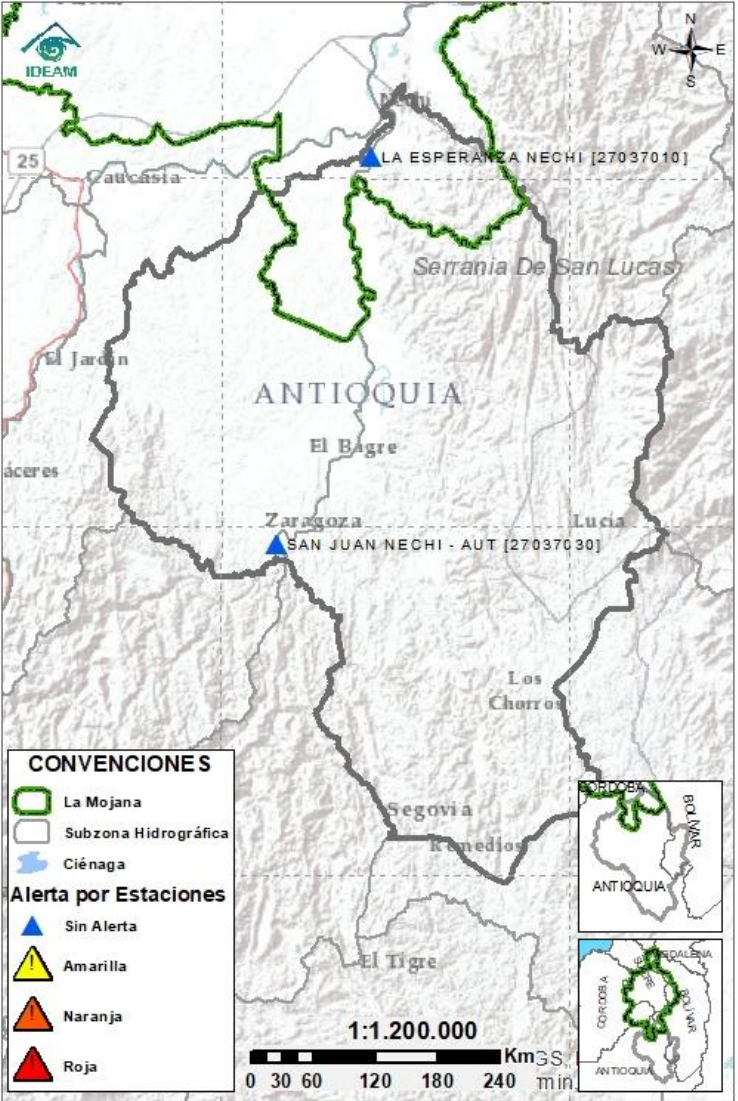
Subzona hidrográfica	Alerta	Descripción
Cuenca baja del río San Jorge	Sin alerta	Niveles estables en el río San Jorge; mientras que en el sistema de ciénagas y caños de los municipios de Ayapel, San Marcos, San Benito Abad, Sucre permanecen en descenso gradual. Se destaca la persistencia de la alerta puntual por niveles bajos sobre el caño Mojana, a la altura del casco urbano de Majagual.

2.2.3 DIRECTOS AL BAJO CAUCA - CIÉNAGA LA RAYA ENTRE EL RÍO NECHÍ Y EL BRAZO DE LOBA



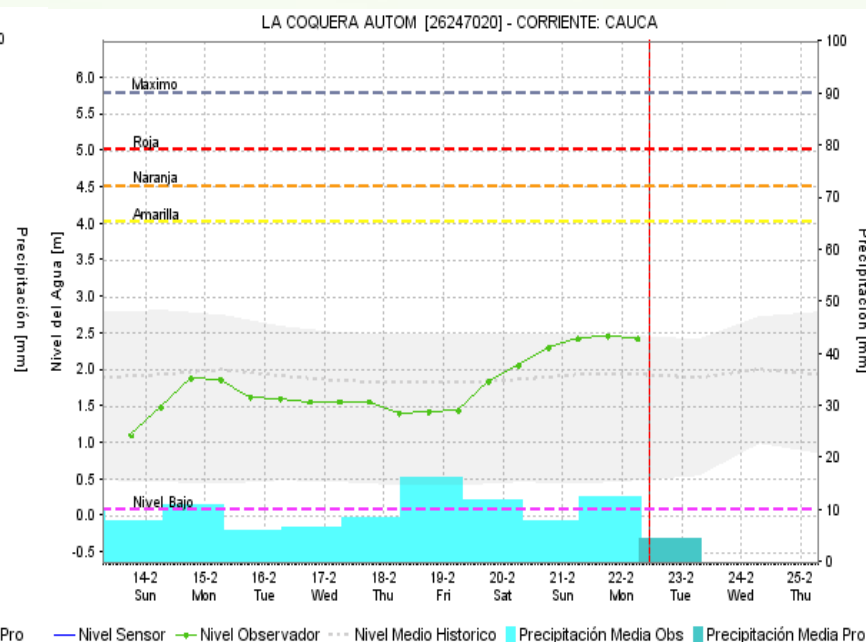
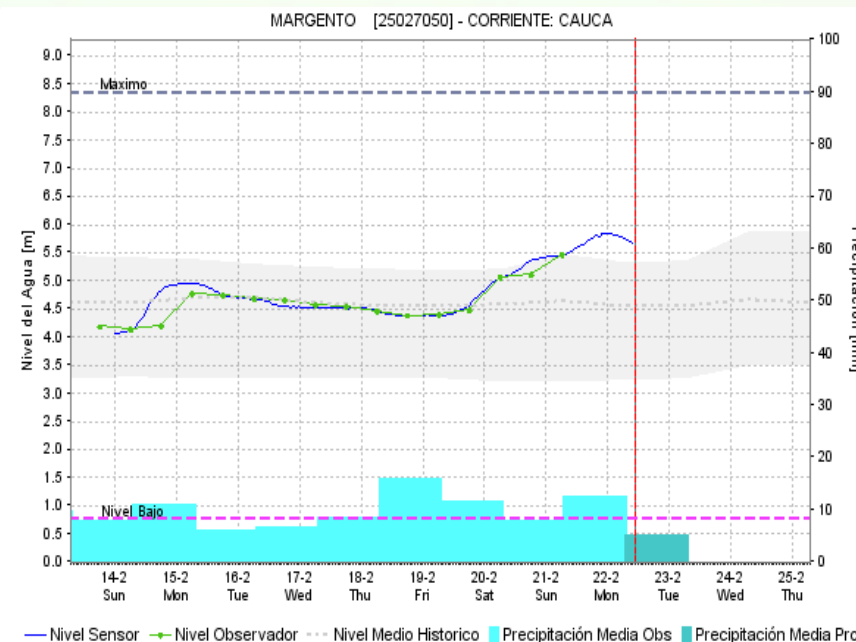
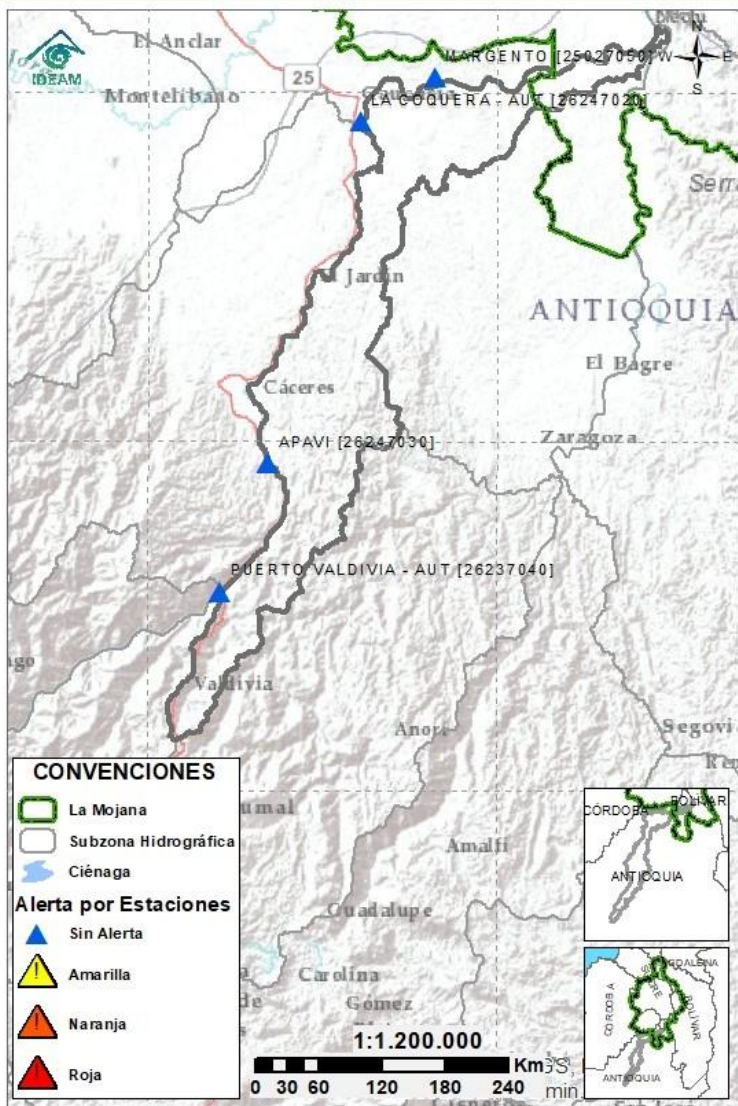
Subzona hidrográfica	Alerta	Descripción
Directos al bajo Cauca- Ciénaga La Raya entre el río Nechí y Brazo de Loba	Sin alerta	Ascenso del río Cauca el tramo Nechí-Guaranda, por tránsito de caudal proveniente de los Directos al Cauca entre Pto. Valdivia y río Nechí, condición que se extenderá a lo largo del día; se prevé inicie fase de descenso en las próximas horas.

2.2.4 SUBZONA HIDROGRÁFICA DEL RÍO NECHÍ CUENCA BAJA



Subzona hidrográfica	Alerta	Descripción
Cuenca baja del río Nechí	Sin alerta	Niveles estables en el río Nechí, alcanzando valores en el rango de los medios mínimos; condición normal para este época del año.

2.2.5 DIRECTOS AL CAUCA ENTRE PTO. VALDIVIA Y RÍO NECHÍ



Subzona
hidrográfica

Alerta

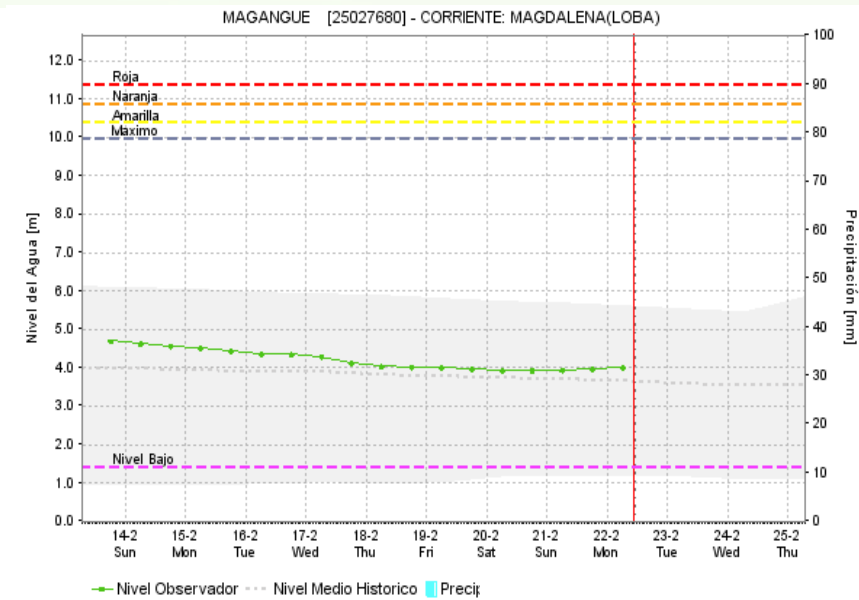
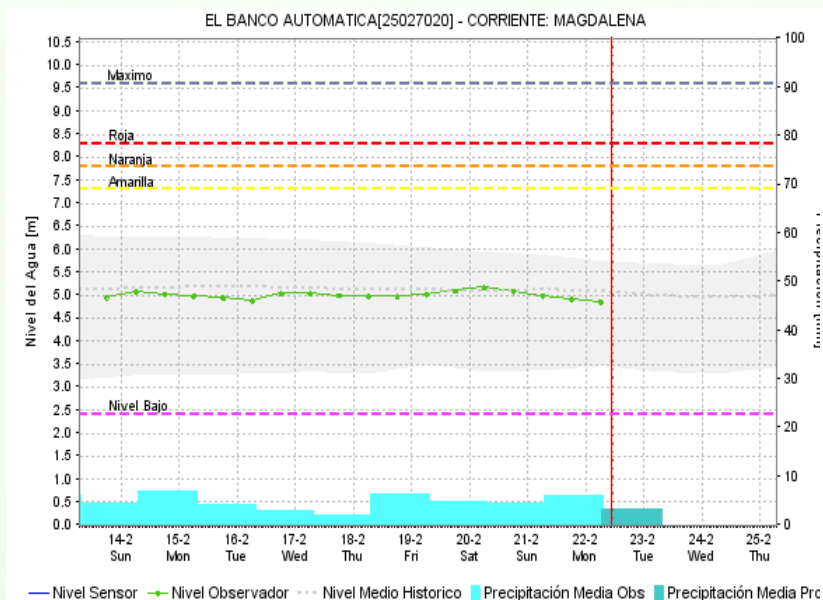
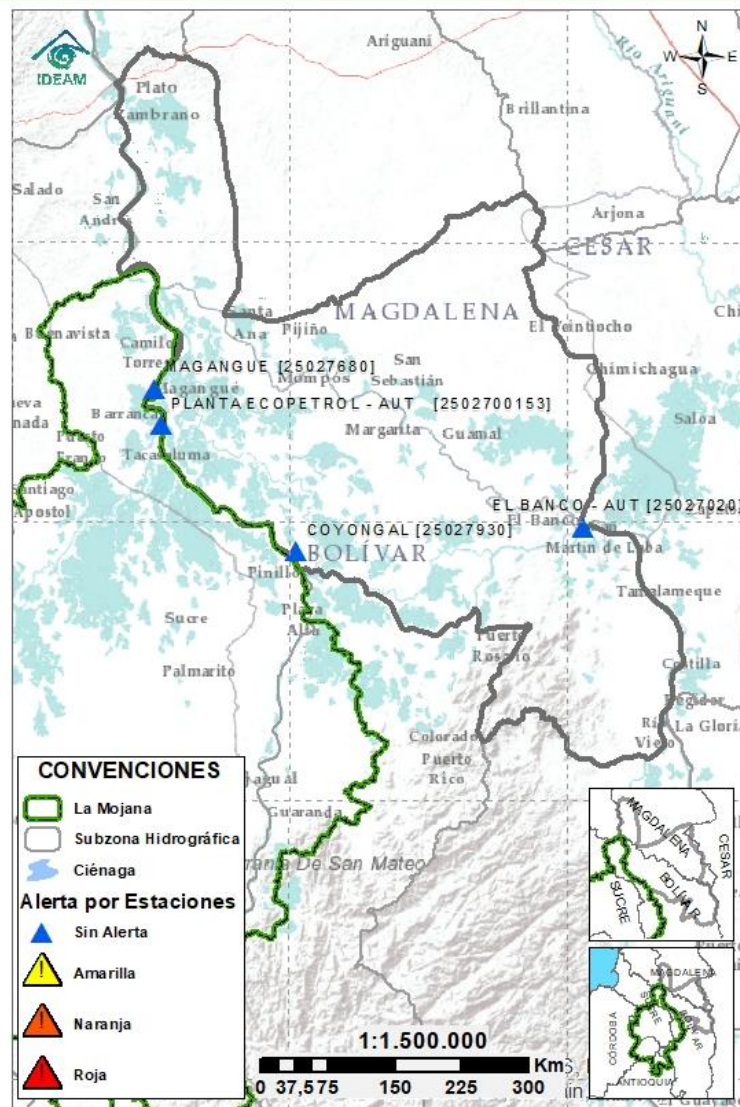
Descripción

Directos al
Cauca entre
Pto. Valdivia y
río Nechí

Sin
alerta

Niveles en descenso en el río Cauca a la altura de los municipios de Valdivia, Tarazá, Cáceres y Caucasia, tras el incremento registrado durante el fin de semana. Para el día de hoy se espera que continúe la fase de descenso, hasta alcanzar niveles estables.

2.2.6 DIRECTOS AL BAJO MAGDALENA ENTRE EL BANCO Y EL PLATO



Subzona hidrográfica	Alerta	Descripción
Directos Bajo Magdalena entre el Banco y el Plato	Sin alerta	Niveles en descenso en el río Magdalena y en el Brazo de Mompós (municipios de Guamal, San Sebastián de Buenavista, Mompós, San Zenón, Talagua Nuevo, Santa Ana y Santa Bárbara de Pinto), mientras que en el Brazo de Loba (municipios San Martín de Loba, Hatillo de Loba, Barranco de Loba y Pinillos) se registra un ligero incremento en el tramo El Banco-Santa Ana.



Estaciones Meteorológicas Automáticas y Convencionales en la región de La Mojana

Leyenda	Estación	Municipio	Departamento	Tipo	Código
B1	Aeropuerto Baracoa	Magangué	Bolívar	Convencional	25025100
B2	Planta Ecopetrol	Magangué	Bolívar	Automática	250270153
B3	Las Varas	San Jacinto del Cauca	Bolívar	Convencional	25027200
C1	Ayapel	Ayapel	Córdoba	Convencional	25025030
C2	Caño Barro	Ayapel	Córdoba	Automática	13027040
C3	Marralú	Ayapel	Córdoba	Automática	25027770
S1	Majagual	Majagual	Sucre	Convencional	25020340
S2	San Benito Abad	San Benito Abad	Sucre	Convencional	25025180
S3	Santiago Apóstol	San Benito Abad	Sucre	Convencional	25020760
S4	San Marcos	San Marcos	Sucre	Automática	25025340
S5	San Luis	Sucre	Sucre	Convencional	25021370

Horarios de monitoreo y pronóstico de las condiciones meteorológicas





El ambiente
es de todos

Minambiente

EQUIPO DE TRABAJO CRPA LA MOJANA

Elaborado por:

RAFAEL ELÍAS MUNDARAY-MAGO, Meteorólogo
OLGA LUCÍA PULIDO-MÉNDEZ, Hidróloga

Con la colaboración de:

JAIRO VÉLEZ, Profesional SIG
MAYERLIN SANDOVAL, Comunicadora

MYRIAM ANDREA CALDERÓN,
Asesor Sistema de Alertas Tempranas

www.corpomojana.gov.co

Correo Electrónico:

corpomojana@corpomojana.gov.co

Cra. 21 # 21 A – 44 San Marcos - Sucre

Teléfono: (+575) 295 5347

YOLANDA GONZALEZ HERNÁNDEZ,

Directora General IDEAM.

DANIEL USECHE SAMUDIO,

Jefe Oficina del Servicio de Pronósticos y Alertas

www.ideam.gov.co/

Correos electrónicos:

servicio@ideam.gov.co,

alertas@ideam.gov.co

Calle 25 d # 96b - 70, piso 3. Bogotá, D.C.

Teléfono: 307 5625 ext. 1334 - 1336.

LILIANA QUIROZ, Directora General de la Corporación para el
Desarrollo Sostenible de La Mojana y el San Jorge –
CORPOMOJANA.

ÉDGAR ORTIZ PABÓN, Gerente del Fondo Adaptación

DIANA ISABEL DIAZ, Coordinadora del Proyecto
Mojana Clima y Vida.

